



Ajuntament de Balaguer
OFICINA TÈCNICA MUNICIPAL

MEMÒRIA TECNICA DE L'ACTUACIÓ –

MILLORA DE LA RECEPCIÓ DEL MUSEU I OFICINA DE TURISME DE BALAGUER.

1.- SITUACIÓ - ANTECEDENTS URBANÍSTICS I PATRIMONIALS

L'edifici del Museu de la Noguera i Oficina de Turisme de Balaguer es troba situat al terme municipal de Balaguer, a uns 100 m de la Plaça Mercadal i a 25 km de la ciutat de Lleida, en ple centre històric de la població de Balaguer.

El Museu Comarcal de la Noguera neix del conveni signat entre el Departament de Cultura de la Generalitat de Catalunya i l'Ajuntament de Balaguer el dia 31 de gener de 1983, el qual fixava la transformació de l'antic museu Municipal de Balaguer, situat primerament al Castell Formós i després a la segona planta de l'edifici de l'ajuntament en el museu comarcal.

El Museu Comarcal de la Noguera es va inaugurar el 25 de Maig de 1995. L'edifici de nova planta va ser encarregat als arquitectes Humbert Costas i Manel Gómez, els quals van saber captar les necessitats i van adaptar l'edificació a la normativa vigent de la ciutat. El mateix any, el Servei d'Arqueologia del Departament de Cultura de la Generalitat de Catalunya iniciava els tràmits per a la declaració del BCIN del Plà d'Almatà.

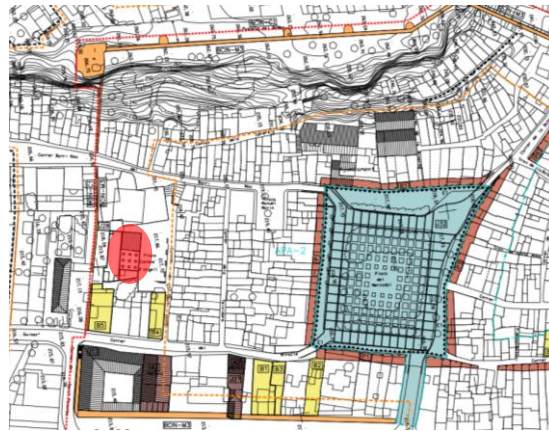
L'any 2011 el hall del Museu es convertí també en Oficina Municipal de Turisme. Donat però que a la ciutat de Balaguer no existeix una Oficina Comarcal de Turisme oberta al públic converteix aquest espai en punt de referència dels turistes que arriben a la zona.

L'edifici té una superfície aproximada de 1500 m² la façana principal està orientada a Nord els quals es reparteixen en 3 plantes comunicades entre si per dos grups d'escales, un com a sortida d'emergència i l'altra com a distribuïdor principal. Atès la poca amplada del carrer Sant Josep i l'altura del edifici, es va acordar enretirar la construcció i crear una espai lliure al davant, l'orientació de la façana principal es Nord.

El casc antic de la ciutat va ser incoat com BCIN en la categoria del conjunt historicoartístic. Tanmateix està dins de l'entorn de protecció del BCIN-M3 "Murallès", i annexat a dues edificacions catalogades com a Bé Cultural d'Interès Local. Nivell 2 com es la "Casa del carrer Miracle, 5"- BCIL-B4 i "Casa del carrer Miracle, 4"-BCIL-B5



Ajuntament de Balaguer
OFICINA TÈCNICA MUNICIPAL



Situació Museu i Protecció del Patrimoni

2.- ESTAT ANTERIOR A LES OBRES

A partir d'una avaluació realitzada l'any 2015 per l'INSETUR (Institut de Recerca en Turisme de la Universitat de Girona) i encarregada per la Xarxa de Museus de les Terres de Lleida i Aran, es va detectar que a la recepció de l'Oficina de Turisme de Balaguer – Museu de la Noguera:

“Tant la proposta museogràfica com l'edifici necessiten una renovació, perquè globalment estan mancats d'atractiu turístic.”

“L'edifici ha envellit malament. La imatge exterior és austera i poc monumental. L'entrada per l'oficina de turisme devalua l'esforç monumental de l'edifici, amb un interiorisme totalment desfasat.”

“L'espai interior no és atractiu. L'estructura és cúbica, amb estances desiguals i poc harmonioses. El terra és impersonal i els sostres, anodins. La sensació de conjunt és la d'un espai amb poca identitat.”

El vestíbul ha de ser l'element d'unió entre l'exterior i el interior; entre el públic i les col·leccions-exposicions. Per tant, és un espai primordial d'ús i de comunicació. Per tant era necessari poder ubicar-hi la recepció/informació, botiga del museu, un servei de guarda-roba, central de seguretat...

L'espai de vestíbul està ubicat en la cantonada Nord-Oest de l'edifici i té una superfície aproximada de 60 m², en la qual destaca la zona de mostrador que ocupa una totalitat de 21 m². Atès la ubicació de la recepció dins d'aquesta estança provocava espais sense ús específic i no permetia tenir una visió correcta de l'accés a la zona privada de despatxos, arxius, magatzem..



Ajuntament de Balaguer
OFICINA TÈCNICA MUNICIPAL



Per això s'ha procedit a la millora d'aquest espai mitjançant la implementació d'un projecte d'interiorisme que ha buscat fer més còmoda i atractiva la visita dels turistes a aquest espai.

3.- OBJECTE DE LA PROPOSTA DE INTERVENCIÓ

L'objecte de la proposta era la millorar l'espai de rebuda dels visitats i que el Hall formés part de la mateixa exposició i es contextualitzés en la marca BALAGUER a partir de la decoració d'aquest àmbit.

La proposta presentada per la interiorista Lúdia Antunez ha incidit bàsicament en una reorganització de l'espai atenent a les necessitats actuals del Museu: recepció, venda d'entrades del teatre, punt d'informació... i dotar de valors aquest espai mitjançant la diferenciació de zones: lectura, guixeta, consulta de revistes, mostrador, etc amb el mobiliari adequat i seleccionat per aquest equipament.

S'ha modificat tot el pas d'instal·lacions per tal de respondre correctament al projecte.

4.- DESCRIPCIÓ DE LES OBRES REALITZADES

Per a la reorganització s'ha buscat una nova ubicació del taulell d'atenció al públic que permet el control de l'accés als diferents espais. Aquest taulell s'ha remodelat per poder oferir una millor atenció a les persones amb mobilitat reduïda i adaptar-se a la normativa vigent. S'ha modificat en conseqüència tot el sistema d'il·luminació de l'espai creant un entorn més càlid i atractiu.

S'ha creat a més un espai de descans i consulta de la fulleteria. S'han instal·lat diferents expositors de fulleteria i també vitrines d'exposició de productes manufacturats a la zona.



Ajuntament de Balaguer
OFICINA TÈCNICA MUNICIPAL

En referència a la marca BALAGUER s'han decorat totes les vidrieres amb un patró vinílic creat per aquest espai que es basa en peces arqueològiques morisques conservades al Museu de la Noguera. Al centre d'aquest espai de rebuda de visitants s'hi ha col·locat un gran dibuix de l'antiga ciutat andalusina de Balaghí que es l'eix temàtic de les rutes que la ciutat ofereix al visitant turista.

Les obres realitzades han estat:

- Desmuntatge del taulell inicial i de l'armari posterior així com l'enderroc del envà lateral.
- Modificació del sistema de climatització ja que aquest estava mal calculat pel volum de l'espai.
- Modificació de la ubicació del sistema d'alarmes
- Modificació del traçat elèctric i dels punts de lluminàries
- Modificació del traçat del sistema de telecomunicacions

- Modificació de l'obertura de la porta de vidre entre la zona pública i privada.
- Pintat dels paraments tant horitzontals com verticals
- Polir i abrillantar el paviment de terratzo
- Instal·lació del mobiliari d'acord el projecte
- Instal·lació de sòcol i bancada de marbre
- Instal·lació del vinil tant a les vidrieres com al centre del vestíbul.

5.- GRAU D'EXECUCIÓ DEL PROJECTE

Actualment les obres estan finalitzades i el Hall del Museu Comarcal de la Noguera – Oficina de Turisme de Balaguer està obert al públic. Cal indicar que en menys d'un any han passat per aquest punt més de 25.000 persones d'acord a les dades facilitades pel propi departament.

7.- RESULTATS OBTINGUTS

El fet que l'Oficina de turisme de la ciutat s'ubiqui en aquest punt el fa centre d'interès principal dels turistes que arriben a la ciutat. Igualment el fet que el Museu de la Noguera sigui un punt de referència per tal de gestionar el patrimoni arqueològic de la ciutat de Balaguer, així com establir vincles de recerca i difusió entre la institució i el territori amb la idea d'entendre la petjada de l'Islam a Catalunya l'ha convertit en un dels punts més visitats pels turistes de la ciutat.

La nova distribució alhora que dignifica aquest espai li atorga altres usos que fins ara eren inexistents.



Ajuntament de Balaguer
OFICINA TÈCNICA MUNICIPAL

DOCUMENTACIÓ GRÀFICA

ESTAT ANTERIOR A LES OBRES



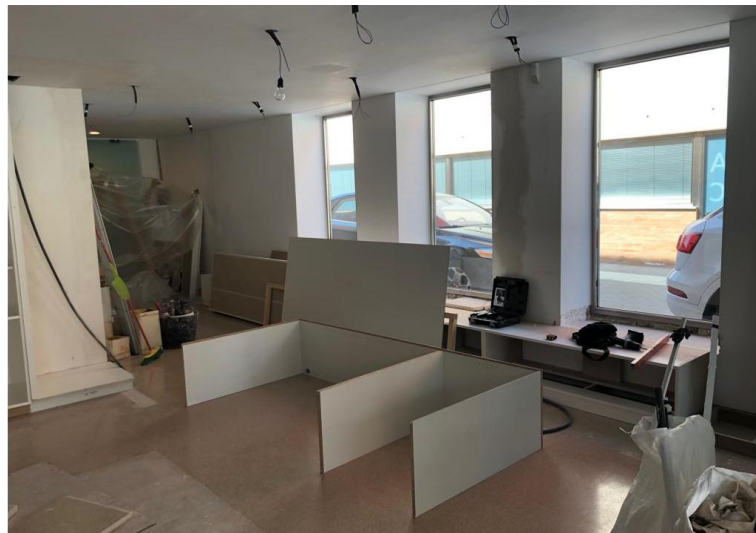
EXECUCIÓ DE LES OBRES



Enderroc del taulell i modificació traçat instal·lacions



Ajuntament de Balaguer
OFICINA TÈCNICA MUNICIPAL



Col·locació del mobiliari proposat





Ajuntament de Balaguer
OFICINA TÈCNICA MUNICIPAL



Cartell anunciador de les obres

